

# Grafimediabranche

Ontwikkeling economische conjunctuur 2026-1



A&O fonds  
Grafimediabranche



Panteia

# Grafimediabranche

## Ontwikkeling economische conjunctuur 2026-1

### Opdrachtgever

A&O fonds Grafimediabranche

### Gepubliceerd

Zoetermeer, 22-4-2026

### Projectnummer

11411

### Versie

1

### Status

Definitief

De verantwoordelijkheid voor de inhoud berust bij Panteia. Het gebruik van cijfers en/of teksten als toelichting of ondersteuning in artikelen, scripties en boeken is toegestaan mits de bron duidelijk wordt vermeld. Vermenigvuldigen en/of openbaarmaking in welke vorm ook, alsmede opslag in een retrieval system, is uitsluitend toegestaan na schriftelijke toestemming van Panteia. Panteia aanvaardt geen aansprakelijkheid voor drukfouten en/of andere onvolkomenheden.



# Inhoudsopgave

	<b>Samenvatting</b>	<b>4</b>
	Belangrijkste conclusies	4
	Barometer	5
<b>1</b>	<b>Economische klimaat</b>	<b>8</b>
1.1	Achtergrond	8
1.2	Economische klimaat	8
1.2.1	Voorspelbaarheid economische klimaat	8
1.2.2	Ontwikkeling van het economische klimaat	9
1.3	Omzetontwikkeling	9
1.3.1	Totale omzetontwikkeling	9
1.3.2	Omzetontwikkeling voor de buitenlandse markt	10
1.4	Orderpositie	11
1.4.1	Oordeel over totale orderpositie	11
1.4.2	Oordeel over buitenlandse orderpositie	12
1.4.3	Waarde van de totale orderontvangst	12
1.4.4	Prognose van de waarde van de buitenlandse orderontvangst	13
1.5	Concurrentiepositie	14
1.5.1	Op de binnenlandse markt	14
1.5.2	Op de buitenlandse markt binnen de EU	14
1.6	Bedrijfsactiviteit	15
1.6.1	Productie	15
1.6.2	Investeringen	15
1.6.3	Winstgevendheid	16
1.6.4	Bezettingsgraad en productiecapaciteit	17
1.7	Belemmeringen bij de bedrijfsuitoefening en personeelsontwikkeling	18
1.7.1	Belemmeringen bij de bedrijfsuitoefening	18
1.7.2	Personeelsontwikkeling	18
1.8	Waarde inkooporders	19
<b>Bijlage 1</b>	<b>Toelichting op bronnen en grafieken</b>	<b>20</b>



# Samenvatting

## Belangrijkste conclusies

### *Overall beeld*

Samengevat laten de resultaten voor het eerste kwartaal van 2026 een *overwegend stabiel maar voorzichtig negatief sentiment* zien. Met name omzet, productie en winstgevendheid staan onder druk, terwijl investeringen en werkgelegenheid relatief positief blijven.

### *Economisch klimaat*

- In lijn met het vierde kwartaal van 2025 blijft een ruime meerderheid van de ondernemers het economisch klimaat als stabiel beoordelen. Wel is de voorspelbaarheid afgenomen: ongeveer de helft vindt het klimaat nog (redelijk) goed te voorspellen, wat resulteert in een licht negatief saldo.
- Voor het eerste kwartaal van 2026 verwachten meer ondernemers een verslechtering dan een verbetering, wat wijst op toenemende onzekerheid.

### *Omzetontwikkeling*

- Het vierde kwartaal van 2025 kan worden beschouwd als een relatief sterk kwartaal, met per saldo meer ondernemers die een omzetstijging rapporteerden dan een daling.
- Voor het eerste kwartaal van 2026 verwacht echter een meerderheid van de ondernemers stabilisatie van de omzet, terwijl een aanzienlijk deel een daling voorziet en slechts een klein aandeel groei verwacht. Per saldo is het beeld daarmee duidelijk negatief.
- De buitenlandse omzet volgt een vergelijkbaar patroon: na een stabiel vierde kwartaal overheersen voor begin 2026 licht negatieve verwachtingen.

### *Orderpositie*

- In het vierde kwartaal van 2025 was sprake van een sterke orderontvangst, met een duidelijk positief saldo.
- Aan het begin van 2026 wordt de orderpositie door de meeste ondernemers als normaal beoordeeld, al wordt deze nog vaker als te klein dan te groot ervaren.
- Voor het eerste kwartaal van 2026 verwacht ruim de helft stabiliteit in de orderontvangst, terwijl per saldo sprake is van een lichte verslechtering.
- Voor de buitenlandse orderontvangst blijft het beeld stabiel en licht positief.

### *Concurrentiepositie*

- De concurrentiepositie op de binnenlandse markt wordt door het merendeel van de ondernemers als stabiel ervaren, met een licht positief saldo.
- Op de buitenlandse markt binnen de EU verwachten alle ondernemers een stabiele concurrentiepositie.

### *Bedrijfsactiviteit*

- In het vierde kwartaal van 2025 ontwikkelde de productie zich positief, in lijn met de verwachtingen. Voor het eerste kwartaal van 2026 wordt echter een afname van de productie verwacht, doordat meer ondernemers een daling dan een stijging voorzien.



- De investeringen blijven naar verwachting stabiel, met een licht negatief saldo doordat iets meer bedrijven een afname dan een toename verwachten.
- De winstgevendheid liet in het vierde kwartaal van 2025 een verbetering zien, maar voor het eerste kwartaal van 2026 wordt een lichte verslechtering verwacht.

#### Bezettingsgraad

- De bezettingsgraad blijft met circa 73% op een vergelijkbaar niveau als in voorgaande kwartalen en wordt door de meeste ondernemers als normaal ervaren.
- Wel is het aandeel ondernemers dat de capaciteit als te groot ervaart toegenomen, wat wijst op aanhoudende overcapaciteit

#### Belemmeringen bij de bedrijfsuitoefening en personeelsontwikkeling

- Het aandeel ondernemers dat belemmeringen ervaart is iets afgenomen ten opzichte van eerdere kwartalen, maar blijft substantieel. De belangrijkste knelpunten zijn een tekort aan vraag en personeel.
- De verwachtingen voor de personeelsontwikkeling zijn positiever dan in eerdere kwartalen: meer ondernemers voorzien een toename van het personeelsbestand dan een afname, terwijl de meerderheid stabiliteit verwacht.

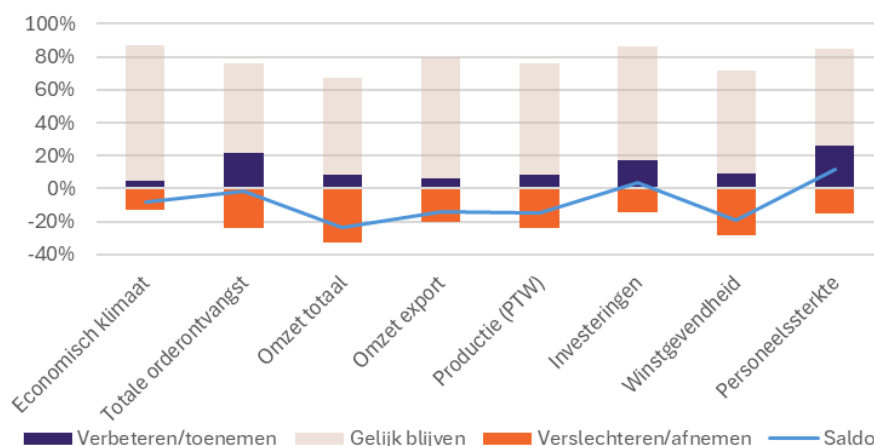
#### Waarde inkooporders

- Twee derde van de ondernemers verwacht voor het eerste kwartaal van 2026 een stabilisatie van de waarde van de inkooporders. Een vijfde voorziet een afname en iets meer dan 10% een toename. Het saldo 'toenemen versus afnemen' is hierdoor dan net negatief (-1%).

## Barometer

In onderstaand figuur zijn de belangrijkste verwachtingen van grafische ondernemers voor de eerste drie maanden van 2026 weergegeven.

Figuur 1 Barometer kwartaal 1/2026 met verwachting voor de komende maanden



Bron: CBS conjunctuurenquête

*Economisch klimaat* – De meeste ondernemers beschouwen het economisch klimaat als stabiel.



*Orderontvangst en omzet* – Voor de totale orderontvangst rekenen 54% van de ondernemers op een gelijkblijvend niveau, terwijl 22% een verbetering en bijna 25% een verslechtering verwacht. Als het om de totale omzet gaat, zien we dat 58% geen verandering verwacht, terwijl 10% een verbetering en een derde een verslechtering verwacht. Omdat een groter deel eerder een afname dan een stijging verwacht, is het saldo negatief. De exportverwachtingen tonen een iets positiever beeld en zijn daarom per saldo ook negatief.

*Productie en investeringen* – Ruim twee derde van de ondernemers verwacht een stabiele productie. De rest verwacht eerder een afname (24%) dan een toename (9%). Als het om de investeringen is, men iets positiever: ruim twee derde verwacht dat de investeringen grotendeels stabiel blijven, echter bijna een vijfde verwacht een toename. Doordat de groep ondernemers die een toename voorziet net iets groter is dan de groep die een afname voorziet, is het saldo licht positief.

*Winstgevendheid* – De verwachtingen zijn redelijk stabiel. Van de ondernemers die een verandering voorzien, verwachten de meesten een verslechtering.

*Personeelssterkte* – Op het gebied van werkgelegenheid zijn de ondernemers vrij positief: iets meer dan een kwart verwacht meer personeel te hebben, tegen 15% die een afname voorziet. Bijna 60% verwacht geen verandering. Het saldo komt hierdoor positief uit.

Samengevat tonen de prognoses voor het eerste kwartaal van 2026 licht negatieve uitschieters voor omzet, productie, export en winstgevendheid. Qua personeelssterkte is men positief.





# 1 Economische klimaat

## 1.1 Achtergrond

Deze kwartaalrapportage geeft een actueel beeld van de economische ontwikkeling binnen de grafmediabranche. De informatie is gebaseerd op kwartaalenquête onder grafische ondernemers. Zij delen hun ervaringen over de afgelopen maanden en hun verwachtingen voor de nabije toekomst. Het Centraal Bureau voor de Statistiek (CBS) waarborgt dat de resultaten representatief zijn voor de gehele branche.

De economische trends worden weergegeven aan de hand van zeven thema's, ondersteund door grafieken. Elke grafiek laat de ontwikkeling sinds 2022 zien en, waar mogelijk, een vooruitblik op het vierde kwartaal van 2025. Zo ontstaat een helder overzicht van de belangrijkste bewegingen in de sector.

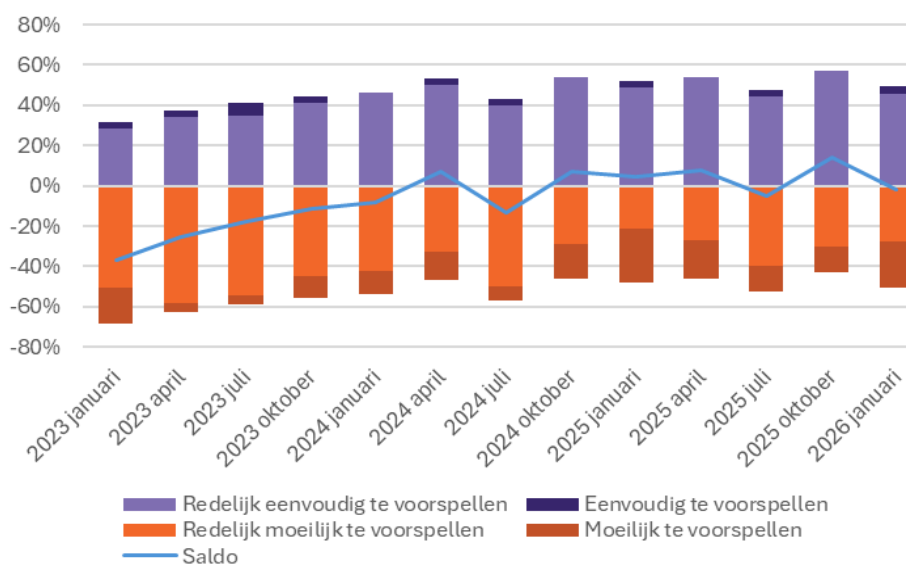
## 1.2 Economische klimaat

### 1.2.1 Voorspelbaarheid economische klimaat

In het eerste kwartaal van 2026 vindt iets minder dan de helft van de ondernemers in de grafmediabranche het economische klimaat in Nederland (redelijk) eenvoudig te voorspellen (49%). Nadat het saldo in het derde en vierde kwartaal nog redelijk positief was, komt het nu weer licht negatief uit (-2%).

Vergeleken met 2025 zijn de resultaten grotendeels vergelijkbaar. Ten opzichte van de eerste kwartalen van 2023 en 2024 zijn ondernemers wel iets positiever.

Figuur 2 Mate waarin het economisch klimaat te voorspellen is



Bron: CBS conjunctuurenquête



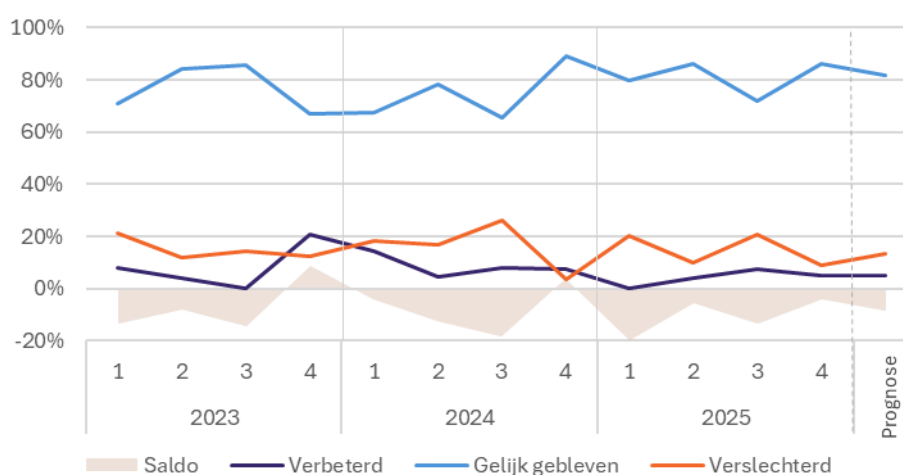
## 1.2.2 Ontwikkeling van het economische klimaat

Figuur 3 laat zien hoe grafische ondernemers het economische klimaat ervaren. De ruime meerderheid (86%) beoordeelt het klimaat als stabiel en verwacht ook voor het eerste kwartaal van 2026 geen verandering (blauwe lijn in de grafiek).

Binnen de groep ondernemers die wél een verandering ziet, overheerst het aandeel dat een verslechtering ervaart. Dit resulteert in een negatief saldo tussen 'verbetering' en 'verslechtering' (beige vlak).

Ook de verwachtingen voor het eerste kwartaal van 2026 laten dit beeld zien: meer ondernemers rekenen op een verslechtering dan op een verbetering, wat opnieuw leidt tot een negatief saldo. Dit is opvallend, omdat dit patroon afwijkt van de eerste kwartalen van 2023, 2024 en 2025. Mogelijk speelt de huidige onrust in de wereld hierbij een rol.

Figuur 3 Ontwikkeling van het economische klimaat



Bron: CBS conjunctuurenquête

## 1.3 Omzetontwikkeling

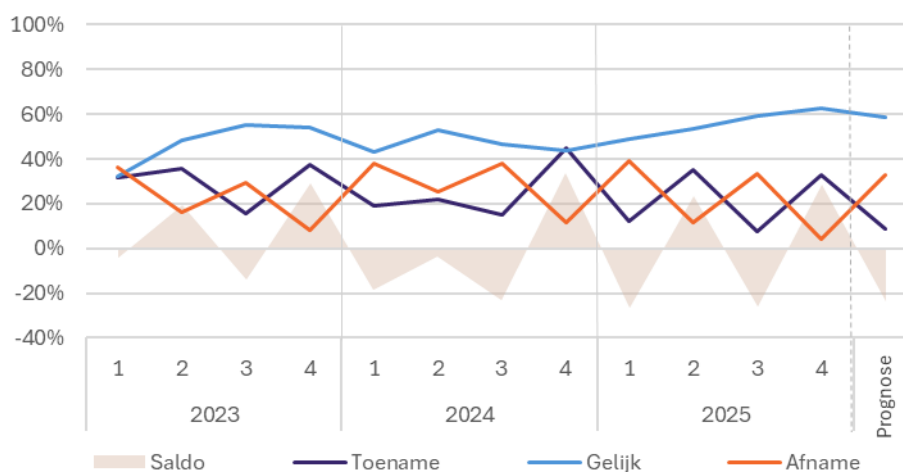
### 1.3.1 Totale omzetontwikkeling

Aan het begin van het jaar gaf nog ongeveer de helft van de ondernemers aan dat de omzet gelijk bleef, terwijl dit aandeel richting het einde van het jaar opliep tot bijna 60%. Dit betekent dat voor gemiddeld 56% van de ondernemers de omzet in 2025 stabiel was .

Onder de overige ondernemers wisselde het beeld gedurende het jaar. In het eerste en derde kwartaal was vaker sprake van een omzetsdaling, terwijl in het tweede en vierde kwartaal juist meer ondernemers een stijging rapporteerden. Het vierde kwartaal van 2025 kan daarmee als een sterk kwartaal worden beschouwd, met een positief saldo (het verschil tussen ondernemers met omzetgroei en -daling) van 28%. Dit sluit aan bij de verwachtingen van de ondernemers.

De verwachtingen voor het eerste kwartaal van 2026 liggen in lijn met de uitkomsten van het eerste kwartaal van 2025. Zo rekent 59% op een stabiele omzet, verwacht 33% een daling en voorziet 8% een stijging. Per saldo komt het verwachte beeld daarmee duidelijk negatief uit.

Figuur 4 Totale omzontwikkeling



Bron: CBS conjunctuurenquête

### 1.3.2

#### Omzontwikkeling voor de buitenlandse markt

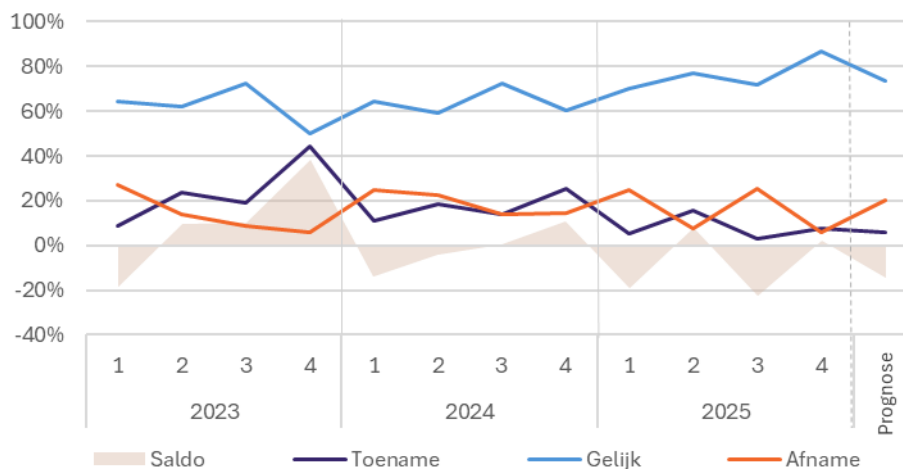
Het beeld voor de buitenlandse omzet laat een vergelijkbare ontwikkeling zien als dat van de totale omzet. In 2025 bleef de omzet voor gemiddeld 75% van de ondernemers stabiel. Daarnaast zag gemiddeld 16% de buitenlandse omzet dalen, terwijl 8% een toename rapporteerde.

Ook voor de buitenlandse omzet was het vierde kwartaal van 2025 relatief sterk. Voor 86% van de ondernemers bleef de omzet stabiel. Tegelijkertijd werd 20% geconfronteerd met een afname en zag slechts 3% een stijging. Per saldo komt het verschil tussen omzetstijging en -daling daarmee uit op een licht negatief niveau van 2%.

De verwachtingen voor het eerste kwartaal van 2026 liggen, net als bij de totale omzet, in lijn met de uitkomsten van het eerste kwartaal van 2025. Zo rekent 74% op een stabiele omzet, verwacht 20% een daling en voorziet 6% een stijging. Per saldo komt het verwachte beeld daarmee opnieuw negatief uit.



Figuur 5 Buitenlandse omzetontwikkeling



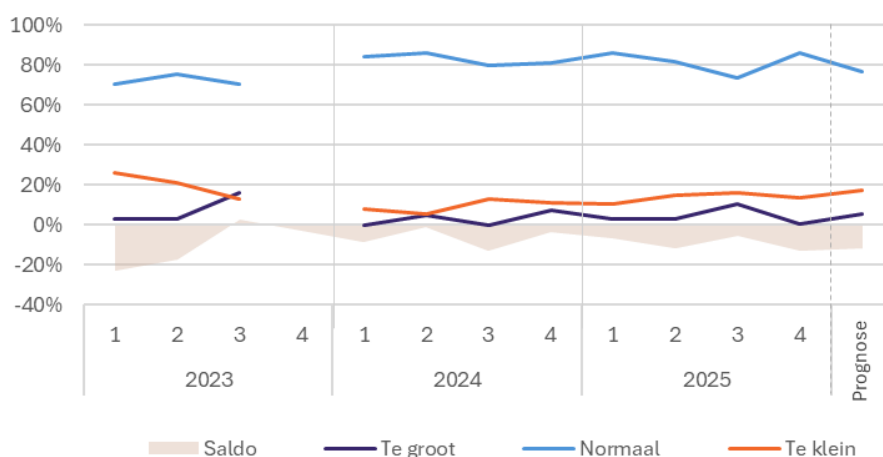
Bron: CBS conjunctuurenquête

## 1.4 Orderpositie

### 1.4.1 Oordeel over totale orderpositie

Driekwart van de ondernemers geeft aan dat zij hun orderpositie op dit moment normaal vinden (dat is 10% minder dan het vorige kwartaal). Voor 6% is deze te groot en voor 17% te klein. Hierdoor komt het saldo tussen 'te groot' en 'te klein' negatief uit. Dit saldo is vergelijkbaar met de twee voorgaande kwartalen.

Figuur 6 Oordeel over totale orderpositie



Bron: CBS conjunctuurenquête

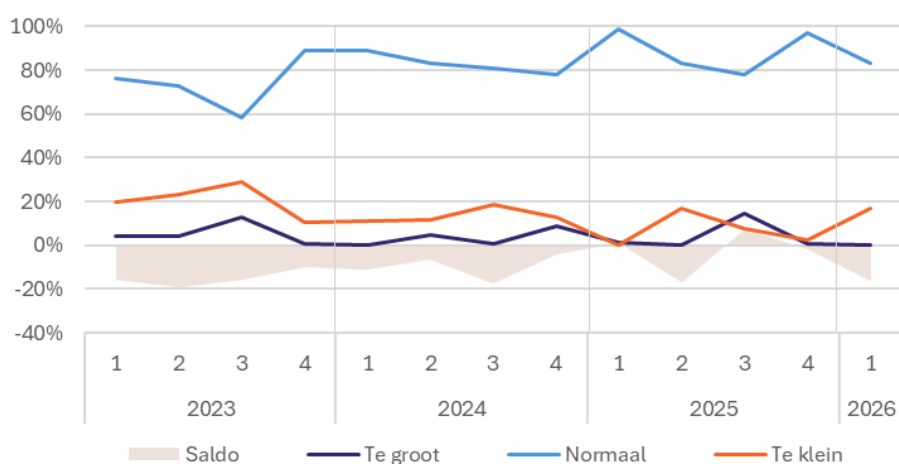
### 1.4.2

#### Oordeel over buitenlandse orderpositie

Het oordeel van bedrijven die drukwerk exporteren over hun orderpositie op buitenlandse markten ligt in lijn met dat voor de binnenlandse markt. Een ruime meerderheid (83%) geeft aan dat de orderpositie van normale omvang is, terwijl 17% aangeeft dat er ruimte is voor meer orders. Geen enkele ondernemer ervaart de orderpositie als te groot. Per saldo komt het verschil tussen 'te groot' en 'te klein' daarmee negatief uit.

Vergeleken met het eerste kwartaal van 2025 is het aandeel ondernemers dat de orderpositie als normaal beoordeelt duidelijk lager (-17 procentpunt). De uitkomsten voor 2026 liggen wel meer in lijn met die van 2024.

Figuur 7 Oordeel over buitenlandse orderpositie



Bron: CBS conjunctuurenquête

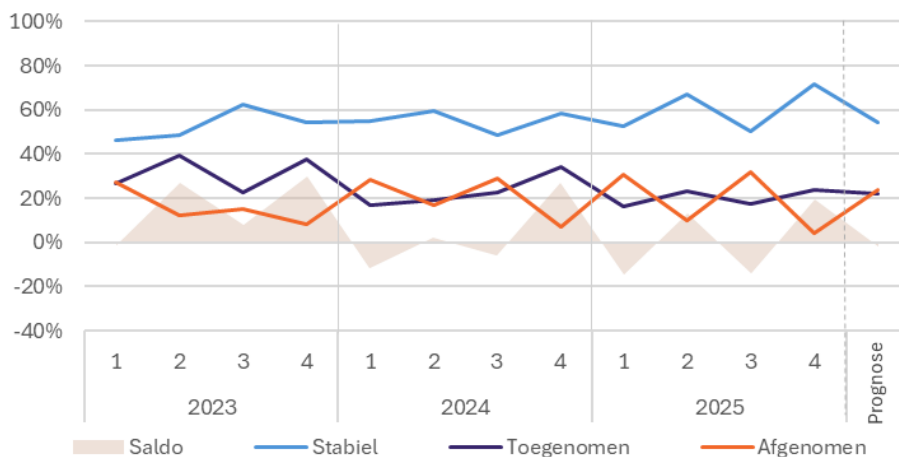
### 1.4.3

#### Waarde van de totale orderontvangst

Figuur 8 laat zien dat de orderontvangst in het vierde kwartaal van 2025 sterk was. Bijna een kwart van de ondernemers zag een toename van de orders, terwijl deze bij 72% gelijk bleef en slechts 4% een afname rapporteerde. Per saldo komt het verschil tussen toename en afname daarmee uit op een sterk positieve 29%.

Voor het eerste kwartaal van 2026 verwacht 22% een toename, rekent 54% op stabiliteit en voorziet 24% een afname.

Figuur 8 Waarde van de totale orderontvangst



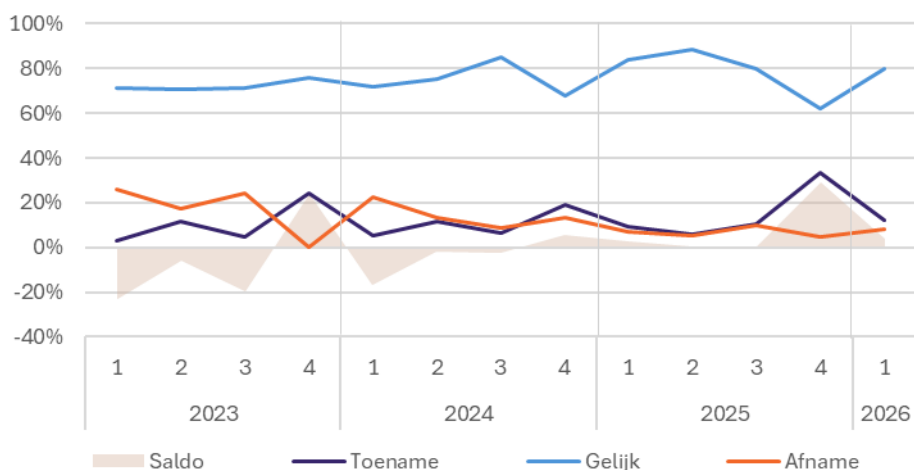
Bron: CBS conjunctuurenquête

#### 1.4.4

#### Prognose van de waarde van de buitenlandse orderontvangst

Figuur 9 laat zien dat 80% van de ondernemers voor het eerste kwartaal van 2026 geen verandering verwacht in de waarde van de buitenlandse orderontvangst. Daarnaast voorziet 12% een toename en 8% een afname. Per saldo komt het verschil daarmee uit op een licht positief niveau van 4%. Dit beeld is grotendeels vergelijkbaar met het eerste kwartaal van 2025.

Figuur 9 Prognose van de waarde van de buitenlandse orderontvangst



Bron: CBS conjunctuurenquête

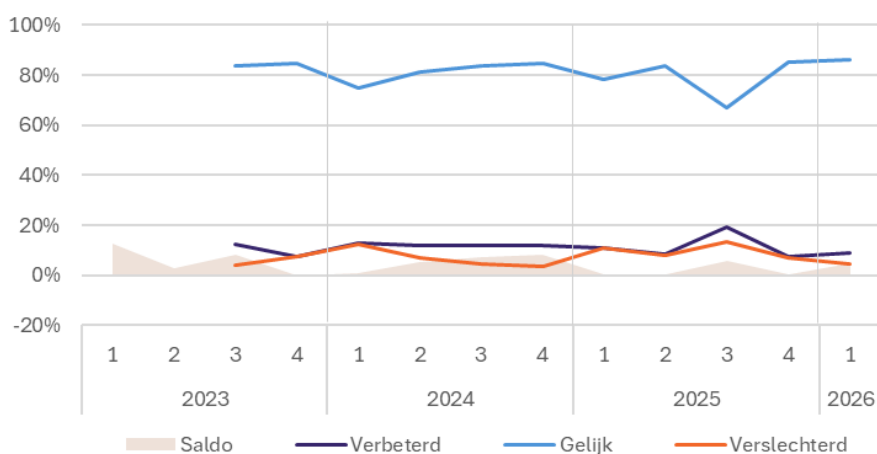


## 1.5 Concurrentiepositie

### 1.5.1 Op de binnenlandse markt

Figuur 10 laat zien hoe bedrijven hun concurrentiepositie op de binnenlandse markt beoordelen. De overgrote meerderheid (86%) van de ondernemers zegt dat zijn eigen concurrentiepositie gelijk is gebleven. Het aandeel ondernemers dat een verbetering meldt, komt uit op 9%, terwijl het aandeel ondernemers dat een verslechtering ervaart, 4% is. Dit resulteert in een licht positief saldo van 5%.

Figuur 10 Oordeel over de eigen concurrentiepositie op de binnenlandse markt

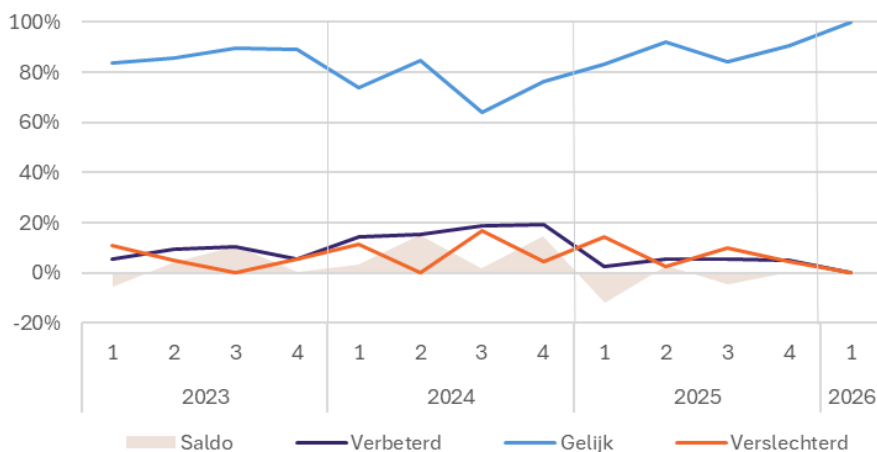


Bron: CBS conjunctuurenquête

### 1.5.2 Op de buitenlandse markt binnen de EU

Het beeld voor het eerste kwartaal van 2026 met betrekking tot de concurrentiepositie op de buitenlandse markt binnen de EU is afwijkend van andere kwartalen en jaren. 100% van de ondernemers is van mening dat zijn concurrentiepositie onveranderd zal zijn. Sinds het derde kwartaal van 2023 is bovendien een duidelijke trend zichtbaar waarbij steeds meer ondernemers aangeven dat hun concurrentiepositie stabiel is.

Figuur 11 Oordeel over eigen concurrentiepositie op de buitenlandse markt binnen de EU



Bron: CBS conjunctuurenquête

## 1.6 Bedrijfsactiviteit

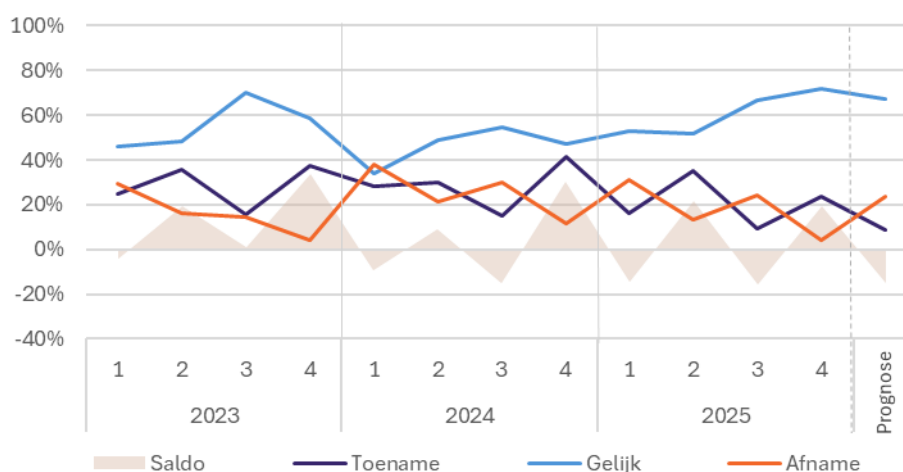
De bedrijfsactiviteit wordt inzichtelijk gemaakt aan de hand van het niveau van de productie / bedrijvigheid, investeringen, de winstgevendheid, de bezettingsgraad en het oordeel over de eigen productiecapaciteit.

### 1.6.1 Productie

De verwachtingen voor het vierde kwartaal van 2025 zijn uitgekomen. Bijna een kwart van de ondernemers realiseerde een toename, bijna driekwart rapporteerde stabiliteit en 4% had te maken met een afname. Daarmee komt het saldo uit op een positief niveau.

Voor het eerste kwartaal van 2026 verwacht bijna een kwart een afname, 9% een stijging en twee derde stabiliteit. Dit resulteert in een verwacht negatief saldo van 15%.

Figuur 12 Ontwikkeling van de productie toegevoegde waarde

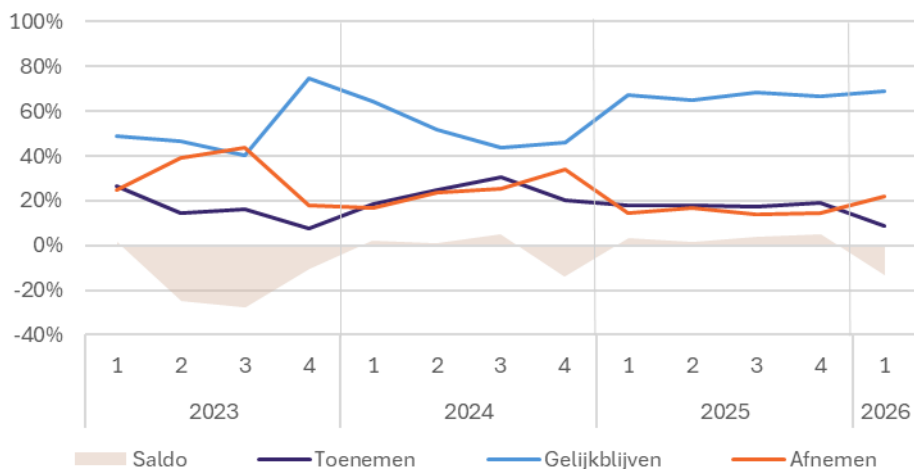


Bron: CBS conjunctuurenquête

### 1.6.2 Investerings

Bijna 70% van de bedrijven in de grafimediabranche verwacht dat de investeringen in het eerste kwartaal van 2026 zullen stabiliseren ten opzichte van een jaar eerder. Het aandeel bedrijven dat een afname van de investeringen voorziet (22%) ligt hoger dan het aandeel dat een toename verwacht (9%). Ten opzichte van de voorgaande kwartalen in 2025 zijn deze er iets minder ondernemers die verwachten dat de investeringen zullen toenemen. De groep die aangeeft dat er geen wijzigingen zullen zijn op dit gebied, blijft stabiel.

Figuur 13 Investerings



Bron: CBS conjunctuurenquête

### 1.6.3

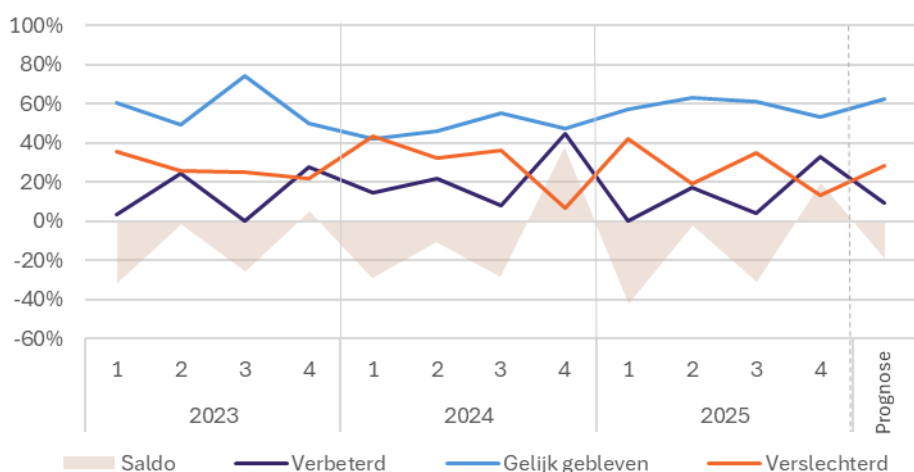
#### Winstgevendheid

Aan ondernemers in de grafmediabranche is gevraagd naar de winstgevendheid van hun onderneming.

De prognose voor het vierde kwartaal van 2025 is daadwerkelijk uitgekomen: voor 54% is de winst gelijk gebleven, 33% zag een verbetering, terwijl 13% een daling van zijn winst zag. Hierdoor komt het saldo positief uit.

De prognose voor het eerste kwartaal van 2026 wijst op een lichte daling van de winstgevendheid binnen de branche, aangezien het saldo op -13% uitkomt.

Figuur 14 Winstgevendheid



Bron: CBS conjunctuurenquête

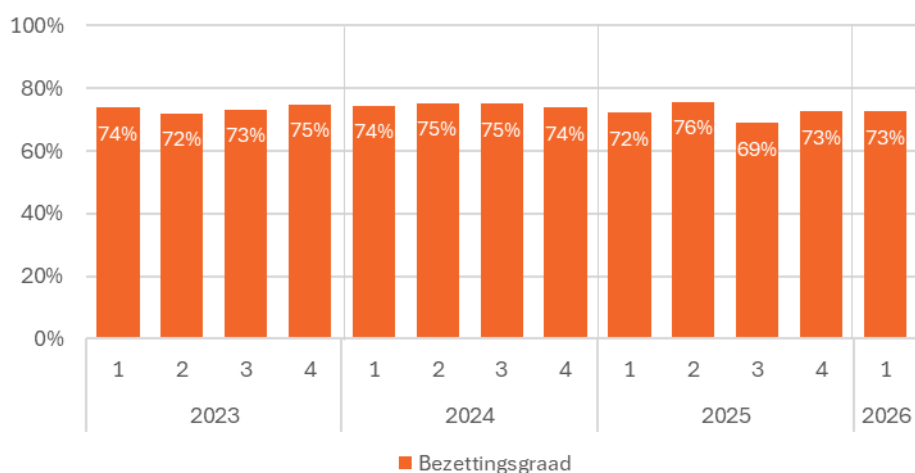


### 1.6.4

#### Bezettingsgraad en productiecapaciteit

Figuur 15 toont de bezettingsgraad van de beschikbare productiecapaciteit. Hieruit komt naar voren dat er structureel overcapaciteit bij bedrijven in de grafimediabranche. In lijn met de gemiddelden van de voorgaande jaren, wordt voor het eerste kwartaal van 2026 een bezettingsgraad van 73% verwacht.

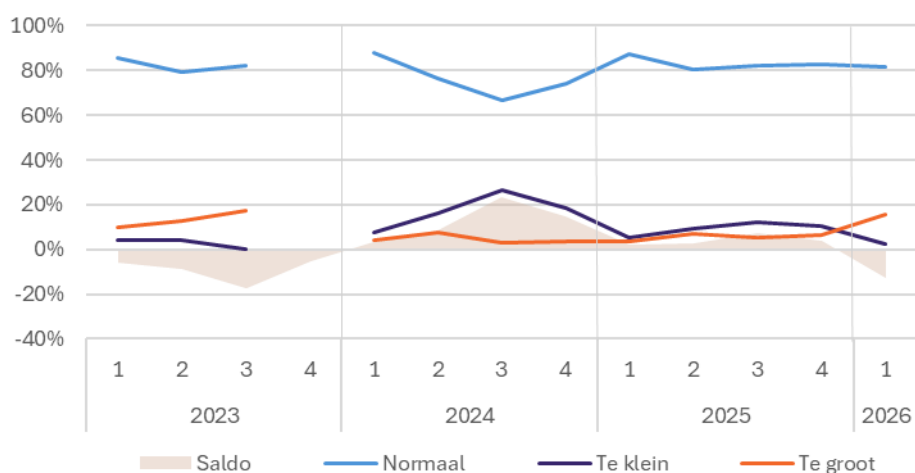
Figuur 15 Bezettingsgraad in de grafimediabranche



Bron: CBS conjunctuurenquête

82% van de ondernemers geeft aan dat de huidige productiecapaciteit, gelet op de verwachte afzetontwikkeling, als normaal wordt ervaren (figuur 16). Slechts 3% ervaart de capaciteit als te klein, terwijl 16% deze als te groot beschouwt. Dit beeld wijkt in negatieve zin af van alle voorgaande kwartalen in 2024 en 2025.

Figuur 16 Oordeel over de productiecapaciteit



Bron: CBS conjunctuurenquête

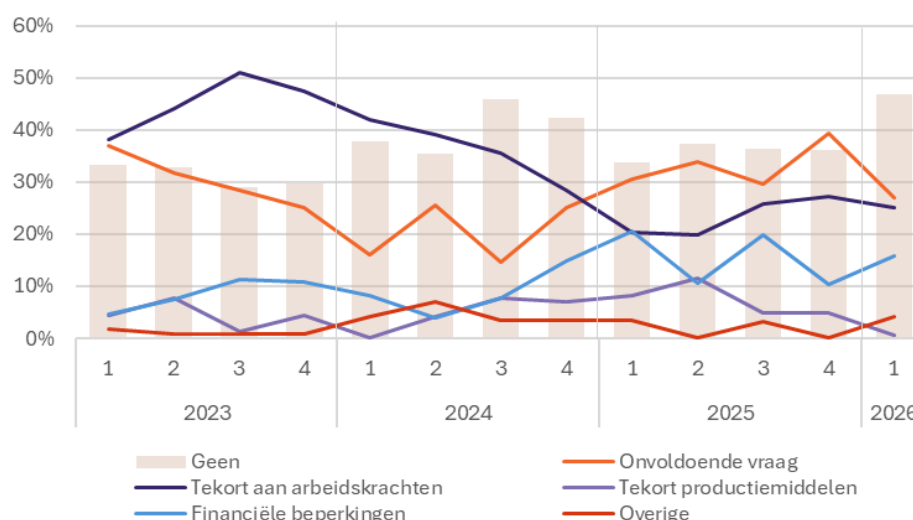
## 1.7 Belemmeringen bij de bedrijfsuitoefening en personeelsontwikkeling

### 1.7.1 Belemmeringen bij de bedrijfsuitoefening

Figuur 17 laat zien in hoeverre grafische ondernemers belemmeringen ervaren bij hun bedrijfsuitvoering. Iets meer dan de helft van de ondernemers (53%) ondervindt één of meerdere belemmeringen ondervindt bij de productie en/of zakelijke activiteiten. Dit is iets minder dan in voorgaande kwartalen. Dit houdt in dat 47% geen belemmering ervaart.

Onder de ondernemers die belemmeringen ervaren, wordt met name een tekort aan vraag en een tekort aan arbeidskrachten worden het vaakst genoemd (resp. 27% en 25%) in het eerste kwartaal van 2026. 16% ervaart de financiële beperkingen als een belemmering. Een tekort aan productiemiddelen wordt nauwelijks genoemd (1%).

Figuur 17 Ervaren belemmeringen bij de bedrijfsuitvoering



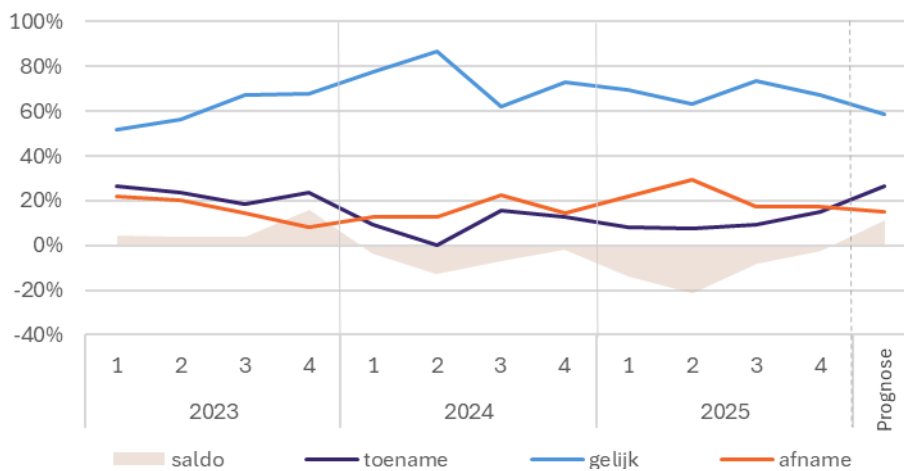
Bron: CBS conjunctuurenquête

### 1.7.2 Personeelsontwikkeling

Figuur 18 laat zien hoe bedrijven aankijken tegen de ontwikkeling van hun personeelssterkte.

Voor het eerste kwartaal 2026 verwachten iets meer dan de helft van de ondernemers in de graficmediabranche dat hun personeelsbestand stabiel blijft (59%). Iets meer dan een kwart verwacht een toename, terwijl 15% een afname voorziet. Voor het eerst sinds 2023 komt het saldo hierdoor positief uit.

Figuur 18 Ontwikkeling van de personeelssterkte

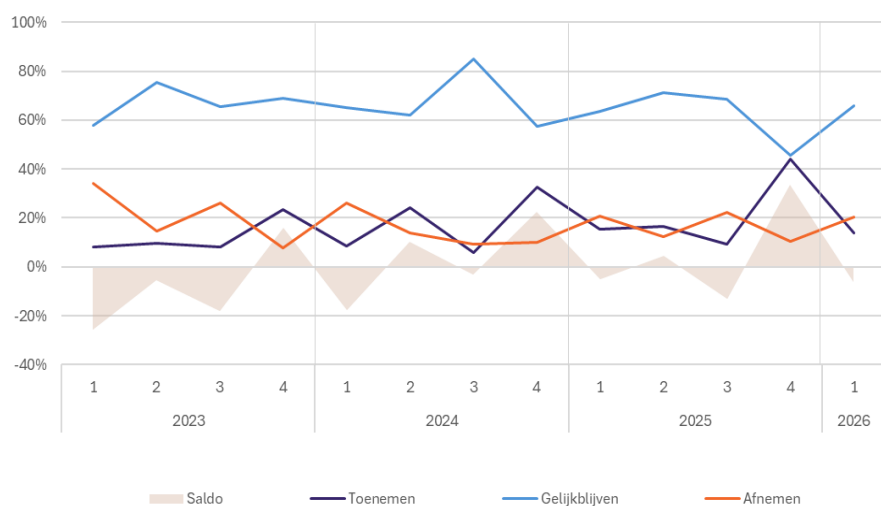


Bron: CBS conjunctuurenquête

## 1.8 Waarde inkooporders

Figuur 19 laat zien wat de verwachting is omtrent de totale waarde van inkooporders is van de grafische bedrijven bij leveranciers. Voor het eerste kwartaal van 2026 verwacht 66% een stabilisatie van de waarde van de inkooporders. 14% voorziet een toename en 20% een afname. Het saldo 'toenemen versus afnemen' is hierdoor dan net negatief (-1%).

Figuur 19 Verwachting omtrent de waarde van de orders die de ondernemers bij leveranciers verwachten te plaatsen



Bron: CBS conjunctuurenquête

# Bijlage 1

# Toelichting op bronnen en grafieken

## 1.1

### Bronnen

De Conjuncturenquête Nederland (COEN) van het CBS peilt onder ondernemers hun ervaringen en verwachtingen omtrent een groot aantal onderwerpen die samen een beeld geven van de bedrijfseconomische ontwikkeling in diverse branches. De enquêtes vinden maandelijks plaats, maar eens per kwartaal is de bevraging uitgebreider. De maandenquêtes worden uitgevoerd in opdracht van de Europese Commissie. Het CBS voert de kwartaalquêtes uit in samenwerking met MKB Nederland, VNO-NCW, het EIB en de KvK.

Het CBS biedt alleen de mogelijkheid om de resultaten naar branche uit te splitsen indien dit een betrouwbaar representatief beeld van deze branche oplevert. Bij het raadplegen van deze branchegegevens is het niet mogelijk statistische verbanden te leggen met bijvoorbeeld de grootteklasse of de hoofdactiviteit van de bedrijven. De consequentie is dat daarom alleen een gemiddeld beeld ontstaat op brancheniveau zonder de mogelijkheid deze verder uit te splitsen naar deelsegmenten.

## 1.2

### Grafieken

#### *Databewerking*

De van CBS verkregen data betreft voornamelijk uitsplitsingen naar percentages bedrijven per antwoordcategorie zoals in de grafieken vermeld wordt. In een enkel geval gaat het om absolute gemiddelden zoals bijvoorbeeld percentage capaciteitsbenutting of aantal maanden werk. Bij een aantal onderwerpen wordt de antwoordcategorie “n.v.t.” door ons weggelaten, waarna de overige antwoorden naar een totaal van 100% worden omgerekend. Hierdoor hebben de resultaten in dat geval alleen betrekking hebben op bedrijven die deze activiteiten ook daadwerkelijk uitvoeren. Dit geldt bijvoorbeeld voor de bedrijven die zelf drukwerk exporteren of daadwerkelijk werkzaamheden uitbesteden.

#### *Terugblik en prognose*

Bij alle onderwerpen wordt over enkele jaren allereerst weergegeven hoe bedrijven terugblikten op de afgelopen periode, respectievelijk de afgelopen drie maanden. Deze data zijn beschikbaar tot en met het vierde kwartaal van 2025. Over het eerste kwartaal 2026 spreken bedrijven in de november/december-enquête een verwachting uit. Deze verwachting wordt in de desbetreffende grafieken als prognose 2026 weergegeven. Tenslotte worden sommige onderwerpen uitsluitend vanuit de huidige situatie gepresenteerd, dus zonder terugblik of prognose. Dit gebeurt bijvoorbeeld bij de belemmeringen die bedrijven ervaren bij hun bedrijfsuitoefening.

#### *Trends*

De grafieken tonen de periode 2023 tot en met 2025, waardoor de ontwikkeling in de cijfers zichtbaar wordt en als trend kan worden gevolgd.

